



## INFORME SEMANAL al 27 de Septiembre 2018

- ✓ Panorama Agroclimático
  - Precipitaciones al 25/09/18
  - Temperaturas
  - Estado de las reservas hídricas
- ✓ Evolución de los cultivos al 27/09/18
  - Cosecha Fina, Campaña 2018/19 (Cebada, Trigo)
  - Cosecha Gruesa, Campaña 2018/19 (Girasol, Maíz, Arroz)
- ✓ Avance de la siembra de girasol.
- ✓ Área sembrada de Granos y Algodón, 2008/2009 - 2017/2018
- ✓ Volúmenes de producción de Granos y Algodón, 2008/2009 - 2017/2018
- ✓ Producción de cultivos en la República Argentina, 2017/2018
- ✓ Humedad del suelo y aspecto de cultivo (trigo)
- ✓ Registros pluviométricos semanales entre el 19/09/18 y el 25/09/18

*Si desea alguna aclaración respecto a la información presentada en este reporte, puede comunicarse con el 011- 4349-2793 o vía e-mail a: [direstiagri@magyp.gob.ar](mailto:direstiagri@magyp.gob.ar)*

## PRECIPITACIONES (desde el 19/09 al 25/09)

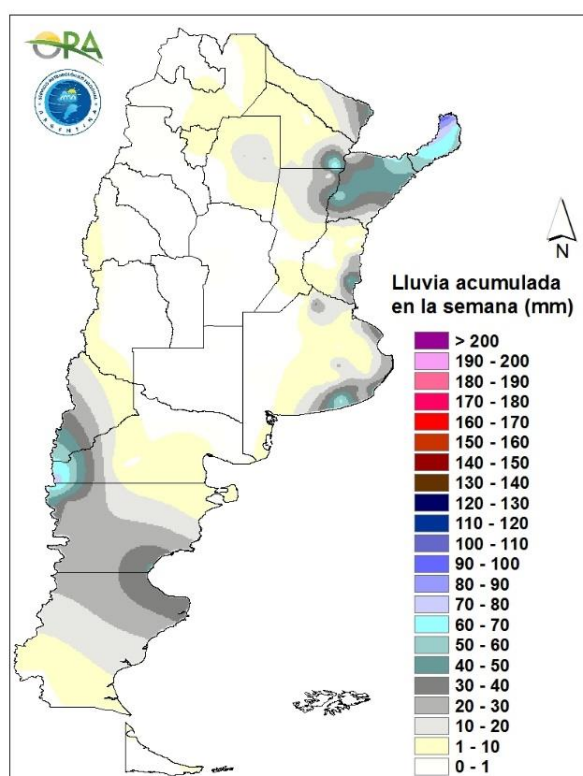
En **Buenos Aires** cayeron 25-66 mm en el sudeste, 17-95 mm en la zona Mar y Sierras, 2-45 mm en la cuenca del Salado, 9-25 mm en la zona núcleo, y 1-34 mm en el centro-norte.

En **Entre Ríos**, 11-34 mm en Concordia y Federación, 17-37 mm en San Salvador, Uruguay y Villaguay, 17 mm en Victoria, y 4-84 mm en otros departamentos.

El norte de **Santa Fe** recibió 2-65 mm, 5-25 mm el centro, 2-22 mm el sur.

Hacia el NEA, 1-82 mm en el **Chaco** (información parcial), 2.2-97.2 mm en **Corrientes**. En el NOA, 2-8.3 mm en **Salta**, 12-47 mm en **Jujuy**, 1-7 mm en **Tucumán**.

Durante la última semana se registraron precipitaciones en la franja este del país, y en Patagonia. Los mayores acumulados se dieron en el NEA, donde se destacan Iguazú (96mm), Basail (74mm) y Posadas (69mm). En la provincia de Buenos Aires los máximos corresponden a Balcarce (63mm) y Mar del Plata (44mm). En Patagonia los acumulados rondaron, en general, los 20mm, superados localmente en Bariloche (55mm). En el resto del país las lluvias fueron escasas o nulas.



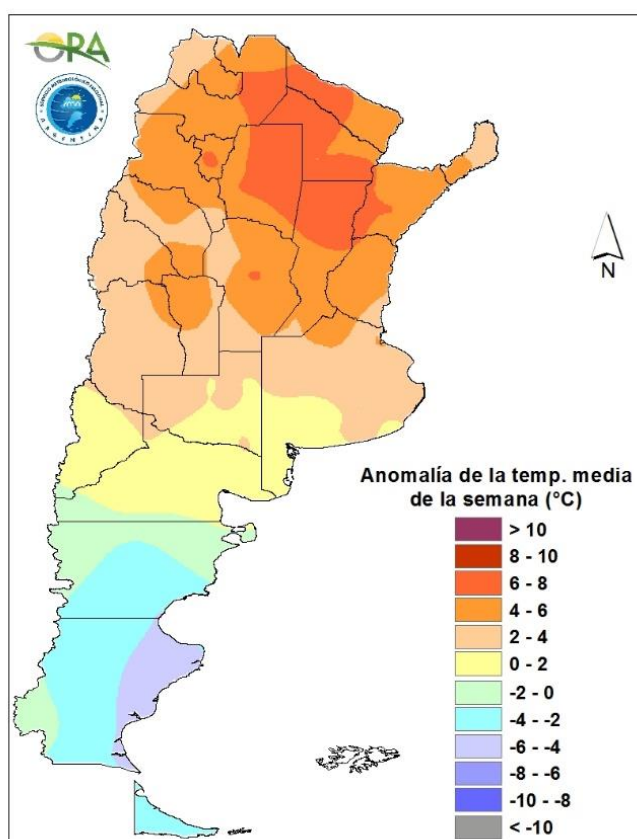
Precipitaciones acumuladas en la semana

Los mayores acumulados en la semana se darán en el NEA y la zona cordillerana de Mendoza y norte de Patagonia. Para el miércoles, se esperan precipitaciones en algunas zonas cordilleranas de Neuquén y sur de Mendoza, noreste de San Luis, norte de Santa Fe, este de Chaco y Formosa y oeste de Corrientes. Entre jueves y viernes, se podrían dar algunos acumulados en Neuquén, Río Negro, zona cordillerana del sur de Mendoza, La Pampa y algunos eventos en Corrientes y este de Chaco. Entre sábado y martes de la próxima semana el ingreso de un sistema frontal al norte de Patagonia y su

posterior desplazamiento al norte, ocasionará lluvias en noreste de Río Negro, La Pampa, Buenos Aires, sureste de Córdoba, Santa Fe, este de Santiago del Estero y el NEA.

## TEMPERATURAS

Las temperaturas medias de la última semana fueron superiores a las normales en la mitad norte del país, mientras que fueron inferiores en la mitad sur. Se superaron los 40°C en gran parte de las estaciones de seguimiento de Santiago del Estero, este de Catamarca, Tucumán y Salta y oeste de Chaco y Formosa. En dicha región las anomalías térmicas alcanzaron 8°C por encima de la media. Por otro lado, en el sur del país, se dieron anomalías térmicas negativas de hasta 5°C. Las heladas se restringieron a Patagonia y zonas cordilleranas de Jujuy.

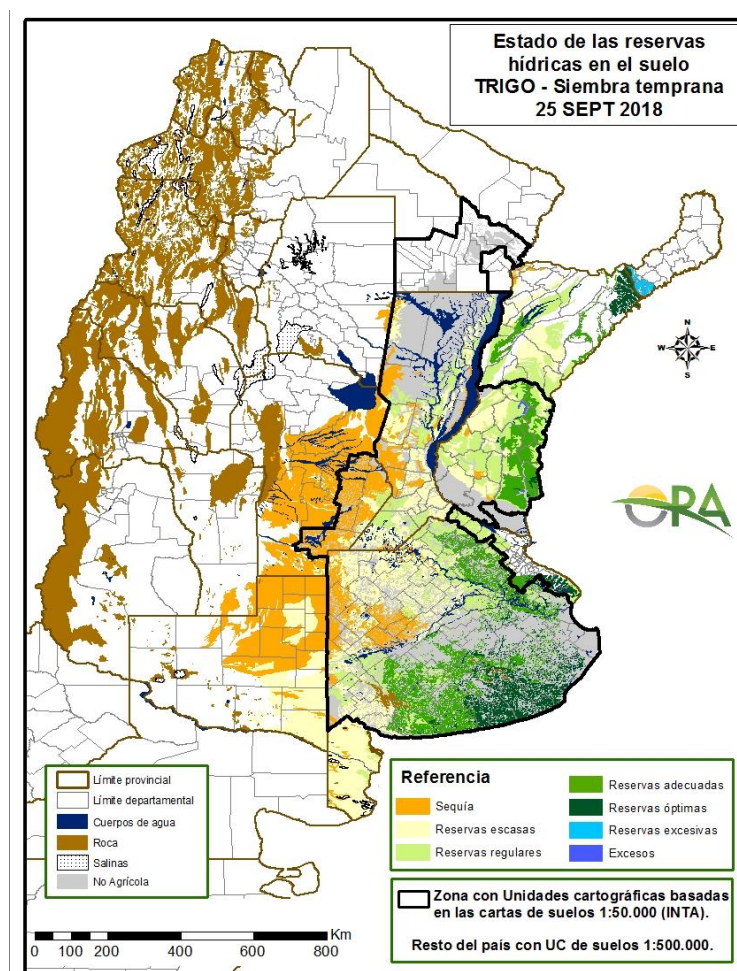


Anomalía de la temperatura media de la semana

Se prevén temperaturas por sobre lo normal para el centro y norte del país, mientras que el sur de Argentina se pronostican temperaturas por debajo de lo normal para esta semana. Entre miércoles y sábado, las temperaturas en la zona central y norte del país irán aumentando hasta que la entrada de un sistema de baja presión haga descender levemente las temperaturas en la zona central hasta el martes de la próxima semana. En la zona norte se podrían dar condiciones de altas temperaturas, por sobre 35°C, en el norte de Santiago del estero, este de Salta, Chaco y Formosa. Entre el fin de semana y el martes próximo, también se podrían dar condiciones de heladas agronómicas en el sur de Buenos Aires.

## ESTADO DE LAS RESERVAS HÍDRICAS

Los mapas corresponden a la estimación de contenido de agua en el primer metro de suelo para lotes de trigo. Los valores locales de reservas superficiales pueden consultarse en [http://www.ora.gob.ar/camp\\_actual\\_reservas.php](http://www.ora.gob.ar/camp_actual_reservas.php). La distribución de lluvias de la última semana sigue profundizando el gradiente de humedad en el suelo con dirección oeste-este en el área triguera. Conforme a esto se observa que al sur del salado bonaerense las reservas hídricas son óptimas al este, mientras que se dan adecuadas y regulares hacia el oeste. Condiciones similares se observan en la zona núcleo pampeana, donde las reservas se dan de adecuadas el norte de Buenos Aires, a escasas en el sur de Santa Fe, a deficitarias en el sur de Córdoba. En Entre Ríos, la escasez de precipitaciones de las últimas dos semanas trajo como consecuencia un secamiento general, aunque mantiene, en su mayoría, reservas adecuadas o regulares. En el oeste de Santa Fe, Córdoba y La Pampa, continúan las condiciones de déficit hídrico con probabilidad de mantenerse así o mejorar sólo levemente, teniendo en cuenta el pronóstico de precipitaciones para la próxima semana.



Mapa de reservas hídricas hecho a partir de datos meteorológicos del SMN y del INTA e información de suelos del INTA.

## **EVOLUCIÓN DE LOS CULTIVOS AL 27/09/2018**

### **COSECHA FINA – CAMPAÑA 2018/2019**

#### **CEBADA**

En general, se aplican las mismas consideraciones que para el trigo.

En general se observan en buen estado en Santa Rosa, en crecimiento, sin plagas ni malezas que afecten su normal desarrollo. Las más tardías, ciclos intermedios-cortos, se encuentran también en crecimiento y en buen estado, aunque recuperándose ya que algunas fueron afectadas por una helada hace unas semanas.

No se advierten en Cañada de Gómez problemas de plagas ni enfermedades. Los lotes se encuentran encañando los más retrasados y los más adelantados en espiga emergida, en buenas condiciones y desarrollo. EL aspecto ha mejorado notablemente tras las precipitaciones caídas días atrás.

En Casilda el estado fenológico de referencia es el de emisión de hoja bandera. Han aparecido síntomas de Mancha en Red que provocan la aplicación de fungicidas. El cultivo sigue soportando la falta de agua, pero de no llover en el corto plazo comenzará a afectarse su potencial de rinde.

#### **TRIGO**

##### **Buenos Aires**

Las condiciones climáticas de los últimos días en Junín, favorecieron significativamente el buen desarrollo de los cultivos, los cuales a la fecha se encuentran iniciando encañazón, es decir en elongación de entrenudos y el consecuente cambio a fase reproductiva. El estado general en la zona continúa siendo bueno y muy bueno, sin que se hayan reportado casos críticos de enfermedades (mancha o roya) aunque se han realizado controles preventivos, lo mismo para plagas. A la fecha se espera que pueda alcanzarse el potencial de producción óptimo en esta campaña, dadas las favorables condiciones al momento de la siembra, la fertilización adecuada que se realiza en la mayor parte de los lotes y las precipitaciones que se acumularon en los últimos días.

En jurisdicción de la delegación La Plata, los sembradíos se presentan de muy buenos a excelentes, sin problemas de enfermedades, los más avanzados en encañazón, Z3.2 - Z3.3 y con una adecuada provisión de humedad en el perfil del suelo.

Sin problemas de importancia en Pehuajó, excepto la limitación de agua, pero si las lluvias recomponen el perfil, los cultivos compensarán rápidamente la detención de crecimiento. No hay prácticamente controles con fungicidas, los cultivos hasta el momento lucen sanos.

La condición del cultivo se encuentra de Normal a Bueno en Pigüé, con humedad general que va de Adecuado a regular, el estado fenológico avanza desde 4 hojas a encañazón en algunos lotes de siembra de primera. Se esperan lluvias para los próximos días.

Los cultivos de invierno presentan un estado hídrico que va desde adecuado a óptimo, concentrándose este último estado para los partidos de Pellegrini, Salliqueló, y Tres Lomas. En cuanto a Adolfo Alsina y Guaminí la situación es adecuada. En relación al estado de crecimiento del trigo los

lotes más adelantados continúan en etapas de macollaje, durante los próximos días comenzaría la encañazón

Las reservas del suelo están entre adecuadas y óptimas en Tandil. En algunos lugares, el sábado 22 se produjeron precipitaciones abundantes en poco tiempo (75 a 120 mm en 2 horas según localidad, pero más bien concentrado entre Balcarce, Lobería, Pueyrredón y Alvarado), lo que ocasionó el corte de caminos y caída de alambrados. Los cultivos se encuentran vegetando con un muy buen desarrollo general, y también bien sanitariamente. Por ahora las condiciones generales acompañan un ciclo muy bueno para los cultivos de fina.

Los lotes de trigo y cebada están en pleno macollaje en Tres Arroyos, siendo el estado de los cultivos entre bueno y muy bueno. El sábado 22/09 hubo un frente de tormenta con varias mangas de granizo que cayeron en diferentes zonas de la delegación. Sin embargo, lo evaluado hasta hoy, no dan superficies demasiado significativas, como afectadas. Aún hay que ver en los próximos días como se presentan los cultivos. Hay, en algunos casos, ataques de enfermedades criptogámicas, pero de control relativamente fácil.

### **Córdoba**

Tampoco durante el presente período fueron abundantes las lluvias en Laboulaye, pese a lo que se pronosticaba; por consiguiente, la humedad sigue siendo escasa en los primeros centímetros del perfil y los requerimientos de los sembrados finos siguen siendo altos para obtener un desarrollo normal. Es así que el aspecto de los distintos lotes no es el ideal y su crecimiento algo demorado por tal escasez. Los trigales más adelantados ya muestra sus espigas embuchadas y en algunos casos ya emergidas, pero su producción final comienza a resentirse por esta situación sostenida.

En Marcos Juárez el cultivo ingreso en la etapa de encañado, un 30% de la superficie está ya en aparición de hoja bandera, esta etapa aumenta los requerimientos y sensibilidad a factores adversos. Preocupa la falta de lluvias necesarias en esta época para apuntar a rindes importantes. El cultivo en un 60% de su superficie presenta un volumen vegetativo por debajo de lo normal o esperado para esta época. Se estima que un 25% de la superficie presenta una condición de muy buena a excelente. En la última semana se comenzaron a realizar controles por mancha amarilla, esto no es generalizado, son situaciones puntuales. La zona sur del departamento Marcos Juárez recibió de manera variable precipitaciones adecuadas, por lo que hay una muy buena condición del cultivo. Respecto a plagas, no se reportan.

Las lluvias sectorizadas en Río Cuarto hacen que el cultivo no esté igual en todos lados, donde aún no llovió están más complicados, y donde llovió algo no se repusieron como se esperaba. Los más adelantados están en comienzo de encañazón.

En Villa María el cultivo se encuentra en plena etapa de macollaje, comenzando a encañar e incluso hay algunos lotes en donde están comenzando a verse las primeras espigas. El cultivo viene desarrollándose bien hasta el momento. A partir de ahora estaría necesitando una lluvia, sobre todo porque comienza la etapa reproductiva, y el aporte hídrico ha sido muy escaso.

### **Entre Ríos**

Los lotes implantados en Rosario del Tala evolucionan normalmente, favorecidos por las últimas lluvias, encontrándose los más adelantados en emisión de la espiga, siendo los menos. El resto, que es la mayoría, desde en la etapa desde encañazón a hoja bandera desplegada. Lotes con condición

buena a muy buena. Desde semana anteriores, ya algunos productores realizan tratamientos preventivos y curativos, aplicando fungicidas en cultivares susceptibles, o en lotes que viene de trigo. En menor medida se han realizado algunos controles contra ataques de pulgones.

### La Pampa

Nuevamente sin registros de lluvias esta semana en los departamentos que comprenden a la delegación Santa Rosa. Ya se visualizan zonas con déficit hídrico aunque se puede revertir la situación si se dieran durante esta semana y la próxima, algunas precipitaciones de significancia para recargar el perfil. Los implantados temprano (ciclos largos) se observan en buen estado, en crecimiento, sin plagas ni malezas que afecten su normal desarrollo, aunque con imperiosa necesidad de una buena precipitación.

### Santa Fe

En general la evolución es buena en Avellaneda. Fenológicamente el cultivo se encuentra en diferentes etapas de floración, llenado de grano y grano pastoso los más adelantados, según la fecha de siembra, material utilizado y condiciones climáticas de cada zona. Se registran algunos ataques de pulgón en diferentes zonas que fueron controlados mediante tratamientos, también en muchos sectores se observan enfermedades fúngicas como mancha o roya amarilla y otras producidas por hongos, sin ser fuera de lo normal, ni graves por el momento.

En Cañada de Gómez, las precipitaciones caída, aunque desperejas y de poco milimetraje han mejorado el aspecto de los cultivos. Se reporta aparición de roya anaranjada y amarilla, que en algunos casos se está considerando realizar tratamiento. No se reporta problemas de plagas. Los lotes más retrasados se encuentran encañando y los más adelantados emitiendo la espiga en buenas condiciones fenológicas.

Lluvias escasas acompañan en Casilda la etapa de encañazón y, en planteos tempranos, la emisión de la hoja bandera. Las elevadas temperaturas registradas durante el fin de semana determinaron que se anticipe la necesidad de recargas hídricas del perfil edáfico, en momentos previos a la fase de emisión de espigas. El panorama sanitario presenta casos puntuales de Mancha Amarilla, Roya Anaranjada y Roya Amarilla, con aplicaciones de fungicidas aun de manera no generalizada. Es muy esporádico y aislado el daño por pulgón. En áreas del departamento Rosario, la severidad de la carencia de precipitaciones ha devenido en la muerte de macollos, afectándose el potencial futuro, mientras que el resto del área aún se halla con posibilidades de lograr altos rendimientos

En la zona de Rafaela, los lotes de trigos evolucionan en buenas condiciones, entre etapas de encañazón y comienzos de espigazón. El estado sanitario en general es bueno, aunque en algunos lotes se detectó mancha amarilla y roya, principalmente en variedades susceptibles. En algunos casos se realizan tratamientos preventivos con fungicidas.

En Venado Tuerto los cultivos se encuentran en la etapa de encañazón con muy buen desarrollo, buena cobertura, muy buenos en general, comenzando a observarse mancha de hoja (Dreschlera) en varios cultivares. Roya amarilla todavía no apareció en esta zona. Son casos aislados donde están sufriendo la falta de agua. En general se esperan rendimientos muy por encima de la media.

### San Luis



Los lotes de Trigo se encuentran creciendo lentamente, se irán recuperando a medida que siga lloviendo.

### **Chaco**

El cultivo de trigo en el ámbito de la delegación Roque Sáenz Peña se encuentra en etapas reproductivas de floración a llenado de grano en estado general de regular a bueno.

### **NOA**

Durante esta semana se han registrado altas temperaturas que llegaron a alcanzar los 34° a 37° C en todos los dptos. de Salta con días seminublados y muy soleados. Hacia el domingo tarde - noche se originaron unas leves lloviznas y algunos milímetros en los dptos. de Salta pero no ayudaron a la falta de humedad de los distintos perfiles de los suelos. Sí se registró una baja de las temperaturas agobiantes que se habían registrado. Cayó algo de granizo en el dpto. Cerrillos en el Valle de Lerma con leves lloviznas. Los cultivos de invierno o siguen sintiendo la falta de lluvias de buena intensidad y se ve apurada su evolución con las altas temperaturas que se vienen registrando. Con mejor evolución se ven los cultivos que tienen posibilidad de riego.

Durante la semana se registraron en Jujuy altas temperaturas con presencia de lluvias de intensidad variable y caída de granizo en algunas zonas como Dpto. El Carmen, ocasionando daños principalmente en el cultivo de tabaco. El trigo continúa avanzando en sus fases de desarrollo, comenzando llenado de granos y acelerados por la falta de humedad. En mejores condiciones en cuanto a potencial de rendimiento a los que se realizan bajo riego.

En esta semana en Tucumán se dieron algunas lluvias irregulares, por lo que es poco lo que varió la situación en los suelos. En los suelos agrícolas, los contenidos de humedad son de principio de sequía y regulares, según el caso. Los cultivos de granos finos e invernales están en pleno llenado, y ya algunos en maduración, pero siguen atrasados. Algunos cultivos se vieron afectados por heladas y la falta de humedad, pero los daños todavía no están cuantificados. La falta de lluvia y las heladas seguramente afectarán los rendimientos. Se estima que a mediados de octubre empezaría la trilla.

En la zona de granos de Catamarca, los cultivos invernales se encuentran en etapa de llenado.

Algunas lluvias trajeron alivio en Santiago del Estero, donde los cultivos están llenando.

## **COSECHA GRUESA – CAMPAÑA 2018/2019**

### **GIRASOL**

#### **Chaco**

El cultivo de girasol en el ámbito de la delegación Roque Sáenz Peña se desarrolla en general en buenas condiciones con estado general de bueno a muy bueno donde las parcelas más adelantadas se encuentran en etapas vegetativas V8 a V10.

#### **Santa Fe**

Se completó la siembra en Avellaneda. Fenológicamente se hallan en emergencia y diferentes etapas de crecimiento, según fecha de siembra, material utilizado y condiciones

climáticas de cada zona. La evolución es buena en general, a pesar de que se observan casos de mildew en muchos sectores de lotes puntuales.

En Cañada de Gómez ya se pueden ver los primeros lotes emergidos en muy buenas condiciones. No se registran problemas de plagas ni enfermedades.

La siembra de girasol avanzó lentamente en su tramo final en Rafaela, particularmente en aquellas zonas donde se se recibieron lluvias en los últimos días. Se verifica una buena emergencia y crecimiento vegetativo inicial de los lotes, con un buen estado sanitario.

## MAIZ

La siembra de maíz continúa a muy buen ritmo en todos los partidos de la delegación Junín. A la fecha se registra un avance por partido del 35 y 42 % de la superficie total estimada. Se observa que el paquete tecnológico aplicado es el óptimo para el cultivo, sin que en general se ahorre en ese sentido. Las condiciones climáticas favorecen la siembra y la buena emergencia del maíz.

Se inicia la siembra en ámbitos de la delegación La Plata, lentamente debido a la falta de piso, solamente los sectores más altos por ahora y sin riesgo de encharcamiento, en Marcos Paz, San Vicente, Las Heras y Luján.

Su siembra prosigue lentamente en Pehuajó, exclusivamente en lotes con humedad superficial. Seguramente con las lluvias actuales se acelerará apenas se recupere el piso para el trabajo de los equipos.

Leve progreso en el área sembrada en Laboulaye, detectándose cuadros con emergencia de hasta dos hojas.

En general la humedad es escasa en Marcos Juárez, y se siembra en aquellas zona donde recibieron algo más de 10mm en la última lluvia y en lotes bien manejados con cobertura. De no mediar lluvias la siembra se va a ir frenando. En la zona de Arias – Alejo Ledesma, al sur del departamento Marcos Juárez y al sur del departamento Unión, en localidades como Canals, el grado de avance es de un 60%. Ya que en esta zona se dieron mayores precipitaciones. En el área Central de ambos departamentos, Corral de Bustos, Marcos Juárez, J.Posse, M. Buey, el grado de avance es menor y se estima en un 35- 40%; en la zona norte se estima un 30%. El avance de la siembra se encuentra muy atrasado en comparación a la media de esta zona y comparado con el año pasado, que para esta fecha se llevaba implantado un 75%

Comenzó la siembra de los tempranos en Río Cuarto, con ritmo tranquilo, por las faltas de lluvias generales.

A medida que las condiciones de los pisos lo permitían, los productores de Rosario del Tala estuvieron sembrando los últimos lotes de primera, dado a que durante las dos semanas anteriores se habían producidos importantes progresos en la siembra. Si bien restan algunos lotes aislados por sembrarse, estos serían los menos, siendo aquellos lotes que se había parado por falta de humedad en la cama de siembra o que se habían realizados los barbecho un poco tarde.

Se completó en Avellaneda la siembra del temprano, que representa entre un 15 y 30% del total, según las diferentes zonas, ya que acompañaron las condiciones climáticas y de suelo. La evolución es buena en general. Fenológicamente se hallan en emergencia y diferentes etapas

de crecimiento V4 a V7 las más adelantadas, según fecha de siembra, material utilizado y condiciones climáticas de cada zona.

Se está regularizando el ritmo de siembra en Cañada de Gómez. El avance ronda el 80% de la superficie total. Ya se pueden ver los primeros lotes emergidos en muy buenas condiciones, sin presencia de plagas ni enfermedades. De regularizarse las precipitaciones en los días venideros, el objetivo de siembra se cumpliría en las próximas semanas.

Se esperaba en Casilda un mayor volumen de precipitaciones para el fin de semana que pasó, pero las mismas fueron de escaso milimetraje, dispersas e irregulares zonalmente, de manera que no se ha registrado un avance significativo en la siembra. A sí mismo, en algunos sectores, se observó una veloz pérdida de humedad del suelo dadas las altas temperaturas registradas el día sábado, poniendo en riesgo el proceso de germinación en los lotes sembrados la semana pasada. No hay variantes respecto de la intención de siembra para los meses de septiembre y octubre. La incertidumbre se instala en los maíces de segunda debido al aumento de los costos de implantación, dependiendo su concreción de la proyección una buena cosecha de los cultivos antecesores.

Continuó en Rafaela la siembra de los lotes de maíz de primera a partir de las lluvias de la semana pasada, aunque en aquellos sectores donde las mismas resultaron escasas las tareas se encuentran frenadas a la espera de nuevos aportes de humedad. Los lotes presentan un buen nacimiento y estado sanitario hasta el momento.

Continúa la siembra a buen ritmo en Venado Tuerto, ya que las temperaturas de suelo así lo permiten, salvo algunas excepciones donde no se puede sembrar por falta de humedad en el estrato superior del suelo, debido a dos causas que son: falta de cobertura y suelos trabajados con labranza convencional. Los ya emergidos tienen una buena densidad de plantas.

## ARROZ

En la semana algunos productores han dado inicio más de firme con la siembra de los primeros lotes en los Dptos. San Salvador y Villaguay. La intención de siembra con Largo fino, sería algo semejante a la campaña anterior, unas 30.500 Has, encontrándose sembrado alrededor de un 5%. En cuanto al tipo Largo ancho, la intención del área a sembrarse rondaría las 4.500 Ha, siendo muy temprano para iniciar la siembra.

Continúa la siembra de los primeros lotes del Largo Fino donde acompañan las condiciones climáticas y de suelo, ya que en muchas zonas está faltando humedad inicial para la siembra. El Largo Ancho se estaría iniciando para principios de octubre, de acompañar las condiciones climáticas.

Continúa lentamente la siembra de los primeros lotes de arroz largo fino en el departamento Garay, con expectativas de mantener la misma superficie de la campaña anterior.

## AVANCE DE LA SIEMBRA DE GIRASOL

CAMPAÑA: 2018/2019 (\*)

DELEGACIÓN		ÁREA A SEMBRAR Hectáreas	23/08	30/08	06/09	13/09	20/09	27/09	AREA SEMBRADA Hectáreas
			%	%	%	%	%	%	
Bahía Blanca		3.500	-	-	-	-	-	-	0
Bolívar		45.000	-	-	-	-	-	-	0
Bragado		6.600	-	-	-	-	-	-	0
General Madariaga		68.000	-	-	-	-	-	-	0
Junín		1.800	-	-	-	-	-	-	0
La Plata		6.500	-	-	-	-	-	-	0
Lincoln		5.570	-	-	-	-	-	-	0
Pehuajó		71.660	-	-	-	-	-	-	0
Pergamino		1.150	-	-	-	-	-	-	0
Pigüé		77.050	-	-	-	-	-	-	0
Salliqueló		150.000	-	-	-	-	-	-	0
Tandil		210.000	-	-	-	-	-	-	0
Tres Arroyos		170.000	-	-	-	-	-	-	0
25 de Mayo		17.820	-	-	-	-	-	-	0
BUENOS AIRES	18/19	834.650	0	0	0	0	0	0	0
	17/18	822.748	0	0	0	0	0	0	-
Laboulaye		7.000	-	-	-	-	-	-	0
Marcos Juárez		1.900	-	-	-	-	1	12	240
Río Cuarto		2.000	-	-	-	-	-	4	80
San Francisco		6.995	15	15	45	49	69	69	4.800
Villa María		200	-	-	-	-	-	-	0
CÓRDOBA	18/19	18.095	6	6	17	19	27	28	5.120
	17/18	12.700	0	0	0	0	6	6	-
Paraná		5.000	-	-	25	46	75	100	5.000
Rosario del Tala		138	-	50	80	100	100	100	140
ENTRE RÍOS	18/19	5.138	0	1	26	47	75	100	5.140
	17/18	7.900	0	0	14	30	49	96	-
General Pico		79.500	-	-	-	-	-	-	0
Santa Rosa		103.400	-	-	-	-	-	-	0
LA PAMPA	18/19	182.900	0	0	0	0	0	0	0
	17/18	177.900	0	0	0	0	0	0	-
Avellaneda		165.000	51	66	80	88	100	100	165.000
Cañada de Gómez		3.000	-	-	-	27	79	100	3.000
Casilda		0	-	-	-	-	-	-	0
Rafaela		86.700	5	35	60	75	87	95	82.290
Venado Tuerto		300	-	-	-	-	-	-	0
SANTA FE	18/19	255.000	35	55	72	83	95	98	250.290
	17/18	229.600	44	58	76	82	93	95	-
CATAMARCA		0	-	-	-	-	-	-	0
CORRIENTES		0	-	-	-	-	-	-	0
CHACO (Charata)		241.670	87	92	100	100	100	100	241.670
CHACO (Pcia. R. S. Peña)		171.900	43	64	76	76	88	88	152.030
FORMOSA		3.000	-	-	-	-	-	-	0
JUJUY		0	-	-	-	-	-	-	0
MISIONES		0	-	-	-	-	-	-	0
SALTA		0	-	-	-	-	-	-	0
SAN LUIS		8.500	-	-	-	-	-	32	2.720
STGO. ESTERO		0	-	-	-	-	-	-	0
STGO. ESTERO (Quimilí)		15.600	-	-	-	-	31	40	6.240
TUCUMÁN		0	-	-	-	-	-	-	0
TOTAL PAIS	18/19	1.736.453	22	27	32	34	37	38	663.210
	17/18	1.702.996	24	30	34	37	38	39	-

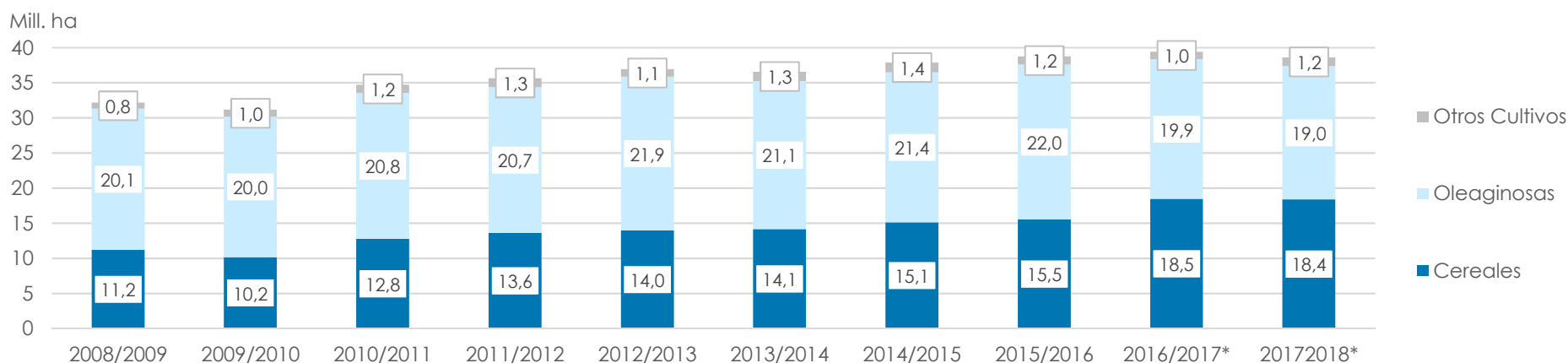
(\*) Cifras Provisorias

## AREA SEMBRADA DE GRANOS Y ALGODON DE LA REPUBLICA ARGENTINA EN Ha

CAMPAÑAS 2008/2009- 2017/2018 (\*)

CULTIVOS	2008/2009	2009/2010	2010/2011	2011/2012	2012/2013	2013/2014	2014/2015	2015/2016	2016/2017*	2017/2018*
ALPISTE	11.000	11.000	17.000	14.000	14.000	28.000	26.000	19.000	32.000	15.000
ARROZ	205.000	220.000	258.000	237.000	233.000	243.000	239.000	215.000	206.000	202.000
AVENA	1.055.000	917.000	1.133.000	1.057.000	1.224.000	1.460.000	1.340.000	1.329.000	1.350.000	1.151.000
CEBADA	627.000	588.000	804.000	1.229.000	1.876.000	1.339.000	1.082.000	1.517.000	980.000	1.020.000
CENTENO	203.000	152.000	159.000	156.000	163.000	310.000	319.000	332.000	307.000	326.000
MAIZ	3.498.000	3.668.600	4.560.000	5.000.000	6.100.000	6.100.000	6.000.000	6.900.000	8.480.000	9.100.000
MIJO	26.000	33.000	37.000	42.000	31.000	16.000	11.000	11.000	7.000	7.000
SORGO GRANIFERO	830.000	1.032.200	1.232.000	1.250.000	1.160.000	1.000.000	840.000	850.000	728.000	640.000
TRIGO	4.732.000	3.552.000	4.577.000	4.629.000	3.160.000	3.650.000	5.260.000	4.370.000	6.360.000	5.930.000
Subtotal Cereales	11.187.000	10.173.800	12.777.000	13.614.000	13.961.000	14.146.000	15.117.000	15.543.000	18.450.000	18.391.000
CARTAMO	100.000	74.000	92.000	171.000	119.000	9.000	44.000	80.000	26.000	35.000
COLZA	42.000	12.000	13.000	30.000	93.000	72.000	56.000	37.000	25.000	18.000
GIRASOL	1.967.000	1.542.900	1.756.000	1.851.000	1.660.000	1.300.000	1.465.000	1.435.000	1.860.000	1.703.000
LINO	17.000	38.500	26.000	17.000	15.000	18.000	15.000	17.000	13.000	12.000
SOJA	18.000.000	18.343.000	18.885.000	18.670.000	20.000.000	19.700.000	19.790.000	20.479.000	18.000.000	17.200.000
Subtotal Oleaginosas	20.126.000	20.010.400	20.772.000	20.739.000	21.887.000	21.099.000	21.370.000	22.048.000	19.924.000	18.968.000
ALGODON	299.000	489.600	627.000	622.000	411.000	552.000	525.000	406.000	253.000	327.000
MANI	264.000	222.000	264.000	307.000	418.000	412.000	424.000	370.000	364.000	500.000
POROTO	279.000	268.000	273.000	338.000	277.000	352.000	438.000	377.000	424.000	418.000
Subtotal Otros Cultivos	842.000	979.600	1.164.000	1.267.000	1.106.000	1.316.000	1.387.000	1.153.000	1.041.000	1.245.000
<b>TOTAL</b>	<b>32.155.000</b>	<b>31.163.800</b>	<b>34.713.000</b>	<b>35.620.000</b>	<b>36.954.000</b>	<b>36.561.000</b>	<b>37.874.000</b>	<b>38.744.000</b>	<b>39.415.000</b>	<b>38.604.000</b>

(\*) Cifras Provisorias

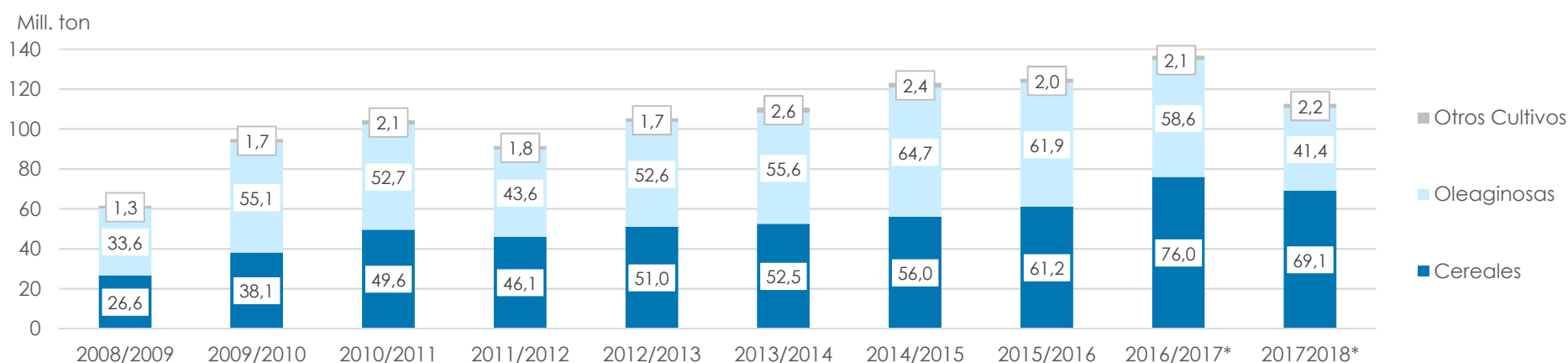


## VOLUMENES DE PRODUCCION DE GRANOS Y ALGODÓN en TON

CAMPAÑAS 2008/2009- 2017/2018 (\*)

CULTIVOS	2008/2009	2009/2010	2010/2011	2011/2012	2012/2013	2013/2014	2014/2015	2015/2016	2016/2017*	2017/2018*
ALPISTE	10.000	9.800	27.000	23.000	18.000	53.000	32.000	29.000	44.000	22.000
ARROZ	1.335.000	1.240.000	1.747.000	1.568.000	1.560.000	1.580.000	1.560.000	1.400.000	1.330.000	1.368.000
AVENA	290.000	182.000	660.000	415.000	496.000	445.000	525.000	553.000	785.000	492.000
CEBADA	1.690.000	1.370.000	2.980.000	4.100.000	5.170.000	4.720.000	2.920.000	4.950.000	3.300.000	3.740.000
CENTENO	34.000	25.100	44.000	43.000	40.000	52.000	97.000	61.000	79.000	87.000
MAIZ	13.121.000	22.680.000	23.800.000	21.200.000	32.100.000	33.000.000	33.800.000	39.800.000	49.500.000	43.300.000
MIJO	9.000	9.000	8.000	18.000	10.000	3.000	10.000	10.000	5.000	2.000
SORGO GRANIFERO	1.752.000	3.630.000	4.440.000	4.250.000	3.600.000	3.470.000	3.100.000	3.050.000	2.530.000	1.550.000
TRIGO	8.373.000	9.000.000	15.900.000	14.500.000	8.000.000	9.200.000	13.930.000	11.300.000	18.390.000	18.500.000
Subtotal Cereales	26.614.000	38.145.900	49.606.000	46.117.000	50.994.000	52.523.000	55.974.000	61.153.000	75.963.000	69.061.000
CARTAMO	87.000	44.000	56.000	108.000	50.000	3.000	29.000	52.000	18.000	28.000
COLZA	61.000	17.000	23.000	51.000	128.000	112.000	105.000	67.000	50.000	35.000
GIRASOL	2.450.000	2.320.000	3.669.000	3.340.000	3.100.000	2.060.000	3.160.000	3.000.000	3.550.000	3.530.000
LINO	19.000	52.000	32.000	21.000	17.000	20.000	17.000	20.000	17.000	14.000
SOJA	31.000.000	52.680.000	48.900.000	40.100.000	49.300.000	53.400.000	61.400.000	58.800.000	55.000.000	37.780.000
Subtotal Oleaginosas	33.617.000	55.113.000	52.680.000	43.620.000	52.595.000	55.595.000	64.711.000	61.939.000	58.635.000	41.387.000
ALGODON	389.000	760.000	1.038.000	709.000	543.000	1.019.000	795.000	670.000	616.000	813.000
MANI	605.000	611.000	701.000	686.000	1.026.000	1.170.000	1.000.000	1.000.000	1.080.000	950.000
POROTO	313.000	338.000	334.000	361.000	95.700	430.000	600.000	370.000	414.000	440.000
Subtotal Otros Cultivos	1.307.000	1.709.000	2.073.000	1.756.000	1.664.700	2.619.000	2.395.000	2.040.000	2.110.000	2.203.000
<b>TOTAL</b>	<b>61.538.000</b>	<b>94.967.900</b>	<b>104.359.000</b>	<b>91.493.000</b>	<b>105.253.700</b>	<b>110.737.000</b>	<b>123.080.000</b>	<b>125.132.000</b>	<b>136.708.000</b>	<b>112.651.000</b>

(\*) Cifras Provisorias



## PRODUCCIÓN DE CULTIVOS EN LA REPUBLICA ARGENTINA

CAMPAÑA 2017/2018 (\*)

DELEGACIÓN	ÁREA SEMBRADA Miles ha (1)	ÁREA NO COSECHADA Miles ha	ÁREA COSECHADA Miles ha (2)	% (2)/(1)	RENDIMIENTO qq/ha (3)	PRODUC- CIÓN Miles ton (2)*(3)/10
ALPISTE	15	0	15	99	15	22
ARROZ	202	4	198	98	69	1.368
AVENA	1.151	933	218	19	23	492
CEBADA	1.020	84	936	92	40	3.740
CENTENO	326	280	46	14	19	87
MAÍZ	9.100	2.100	7.000	77	62	43.300
MIJO	7	6	1	17	13	2
SORGO GRANIFERO	640	207	433	68	36	1.550
TRIGO	5.930	108	5.822	98	32	18.500
Subtotal Cereales	18.390	3.721	14.669	80	-	69.061
CARTAMO	35	0	35	100	8	28
COLZA	18	0	18	100	19	35
GIRASOL	1.703	26	1.677	98	21	3.530
LINO	12	0	12	100	11	14
SOJA	17.200	900	16.300	95	23	37.780
Subtotal Oleaginosas	18.969	926	18.042	95	-	41.387
ALGODON	324	7	317	98	26	813
MANI	490	10	480	98	20	1.000
POROTOS	412	2	410	100	11	473
<b>TOTAL PAÍS</b>	<b>38.585</b>	<b>4.667</b>	<b>33.918</b>	<b>88</b>	<b>-</b>	<b>112.734</b>

(\*) Cifras Provisorias

## HUMEDAD Y ESTADO DE LOS CULTIVOS

Desde el 21/09/18 hasta el 27/09/18

PROVINCIA	DELEGACIÓN	TRIGO PAN									Humedad
		Estadio Fenológico					Estado General				
		E	C	F	L	M	MB	B	R	M	
BUENOS AIRES	BAHIA BLANCA	-	100	-	-	-	-	100	-	-	A
	BOLIVAR	-	100	-	-	-	-	100	-	-	A
	BRAGADO	-	100	-	-	-	-	100	-	-	A
	GENERAL MADARIAGA	-	100	-	-	-	-	100	-	-	A
	JUNIN	-	100	-	-	-	-	100	-	-	A
	LA PLATA	-	100	-	-	-	50	50	-	-	A
	LINCOLN	-	100	-	-	-	-	100	-	-	A
	PEHUAJO	-	100	-	-	-	63	37	-	-	A
	PERGAMINO	-	86	14	-	-	-	100	-	-	A
	PIGÜE	-	100	-	-	-	10	70	20	-	A/PS
	SALLIQUELO	-	100	-	-	-	42	58	-	-	A
	TANDIL	-	100	-	-	-	90	10	-	-	A
	TRES ARROYOS	-	100	-	-	-	1	99	-	-	A
	25 DE MAYO	-	100	-	-	-	-	100	-	-	A/R
CORDOBA	LABOULAYE	-	63	37	-	-	-	85	15	-	R
	MARCOS JUAREZ	-	100	-	-	-	20	75	5	-	R/A
	RIO CUARTO	-	100	-	-	-	4	54	33	9	A/R/PS
	SAN FRANCISCO	-	100	-	-	-	35	50	15	-	A/R/PS
	VILLA MARIA	-	100	-	-	-	-	100	-	-	A
ENTRE RIOS	PARANA	-	100	-	-	-	23	77	-	-	A
	ROSARIO DEL TALA	-	100	-	-	-	56	42	2	-	A
LA PAMPA	GENERAL PICO	-	100	-	-	-	-	100	-	-	R/PS
	SANTA ROSA	-	100	-	-	-	2	96	3	-	R
SANTA FE	AVELLANEDA	-	13	51	36	-	-	81	19	-	A/R
	CASILDA	-	100	-	-	-	22	58	20	-	A/R
	CAÑADA de GOMEZ	-	82	18	-	-	62	28	10	-	A/R
	RAFAELA	-	28	72	-	-	-	100	-	-	A/R
	VENADO TUERTO	-	100	-	-	-	50	45	5	-	A/R
CATAMARCA	CATAMARCA	-	-	-	60	40	-	49	51	-	PS
CORRIENTES	CORRIENTES	-	-	-	-	-	-	-	-	-	-
CHACO	CHARATA	-	-	36	64	-	25	55	20	-	R/PS
	ROQUE SAENZ PEÑA	-	-	53	47	-	-	50	50	-	A/R
FORMOSA	FORMOSA	-	-	-	-	-	-	-	-	-	-
JUJUY	JUJUY	-	-	40	50	10	-	95	5	-	A/R
MISIONES	POSADAS	-	-	-	-	-	-	-	-	-	-
SALTA	SALTA	-	15	60	25	-	-	80	20	-	A/R
SAN LUIS	SAN LUIS	-	100	-	-	-	-	17	83	-	A/R/PS
SANTIAGO DEL ESTERO	SANTIAGO DEL ESTERO	-	0	44	56	-	-	100	-	-	A/R
	QUIMILI	-	59	37	4	-	-	77	23	-	A/R
TUCUMAN	TUCUMAN	-	-	-	53	47	-	73	27	-	PS/R

Las cifras expresan porcentaje de la superficie del área sembrada.

Estado general: MB: Muy Bueno, B: Bueno, R: Regular, M: Malo.

Humedad: A: Adecuada, R: Regular, E: Exceso, I: Inundación, PS: Principio de Sequía, S: Sequía.

Estadio Fenológico: E: Emergencia; C: Crecimiento; F: Floración; L: Llenado; M: Madurez

(\*) La sumatoria puede ser inferior a 100, correspondiendo la diferencia a siembras aún sin emerger.



## REGISTROS PLUVIOMÉTRICOS DE LA SEMANA

### Y ACUMULADOS DEL AÑO ACTUAL Y DEL AÑO ANTERIOR (en mm)

PROVINCIA	DEPARTAMENTO	LOCALIDAD	19/09 al 25/09	Acumulado Año	
			mm	26/09/17	25/09/18
BUENOS AIRES	ADOLFO ALSINA	Carhué	0	784	284
		Rivera	0	807	241
		Villa Maza	0	824	222
	ALBERTI	Cuartel V	0	723	678
		AYACUCHO	Ayacucho	12	1014,5
	AZUL	Azul	5,5	862,9	559,11
		Cacharí	0	1227,5	698
		Chillar	5	1029,5	392
	BAHIA BLANCA	Bahía Blanca	0	684	336
		Cabildo	0	576,5	369,1
	BALCARCE	Balcarce	80	855	550,3
		Los Pinos	100	897,5	537
		San Agustín	100	890	565,5
		BARADERO	Baradero	19	783
	BARTOLOMÉ MITRE	Arrecifes	25	993	407
	BENITO JUAREZ	Benito Juárez	10	983	388,5
		López	10	1014	460,2
	BOLIVAR	Bolívar	s/d	1285,8	40
	BRAGADO	Bragado	0	582	616
	BRANDSEN	Brandsen	25	620,5	809
	CAMPANA	Campana	20	735	356
	CAÑUELAS	Cañuelas	16	704,31	784,45
	CAP. SARMIENTO	Capitán Sarmiento	22	848	388
	CARLOS CASARES	Bellocoq	s/d	869	442,8
	CARLOS TEJEDOR	Carlos Tejedor	s/d	705	492
	CARMEN DE ARECO	Carmen de Areco	0	964	616
	CASTELLI	Castelli	2	822,5	954
	CHACABUCO	Chacabuco	0	1064	728
	CHASCOMUS	Chascomús	6,3	564,33	934,3
	CHIVILCOY	Chivilcoy	1	867	721
	COLON	Colón	9	1234	583
	CORONEL DORREGO	Coronel Dorrego	31	543,1	257,4
	CORONEL PRINGLES	Coronel Pringles	25	613,5	205
	CORONEL ROSALES	Bajo Hondo	0	645	250,6
		Pehuen Co	0	715	374
		Punta Alta	0	536,5	314
	CORONEL SUAREZ	Coronel Suárez	s/d	636,8	310
	DAIREAUX	Daireaux	s/d	790,5	14
	DOLORES	Dolores	10	737	623,5
	EXALT. DE LA CRUZ	Capilla del Señor	12	736	344
	F.AMEGHINO	F. Ameghino	0	768,5	505,5
	GENERAL ALVEAR	General Alvear	s/d	976	70
	GONZALEZ CHAVEZ	Adolfo G. Chávez	47	661	305,9
	GRAL. ALVARADO	Miramar	46	905,5	482
	GRAL. ARENALES	General Arenales	0	1052	644
	GRAL. LAMADRID	General Lamadrid	s/d	411,6	94,9
	GRAL. LAS HERAS	General Las Heras	16,5	642	735,55
	GRAL. LAVALLE	General Lavalle	37	938	997
	GRAL. PAZ	Ranchos	6	597,8	899
	GRAL. MADARIAGA	General Madariaga	2	863	718
	GRAL. PINTO	General Pinto	0	910	561,5
	GRAL. PUEYRREDON	Mar del Plata	120	1016,9	701,1
	GRAL. VIAMONTE	General Viamonte	0	956,5	585

PROVINCIA	DEPARTAMENTO	LOCALIDAD	19/09 al 25/09	Acumulado Año		
			mm	26/09/17	25/09/18	
	GRAL. VILLEGAS	General Villegas	0	698	322	
	GUAMINI	Bonifacio	0	1069	266	
		Casbas	0	1015	242	
		Garré	0	951	257	
		Guaminí	0	869	348	
	HIPOLITO YRIGOYEN	Henderson	s/d	490	0	
	JUNIN	Junín	0	1219,7	604	
	LA PLATA	La Plata	45	700,4	865,3	
	LAPRIDA	Laprida	32	816,5	186,5	
	LAS FLORES	Las Flores	0	537	475	
	LEANDRO N. ALEM	Vedia	0	916	501	
	LINCOLN	Lincoln	0	928,9	539	
	LOBERIA	Dos Naciones	35	905,5	499,5	
		Ldo. Matienzo	95	864	497,2	
		Lobería	35	918	420,2	
		Napaleofú	30	973	438,2	
		Pieres	49	840	317	
		San Manuel	17	964	568	
BUENOS AIRES		LOBOS	Lobos	30	463	516
		LUJAN	Luján	2,2	712,11	753
		MAGDALENA	Magdalena	34,8	616,5	752
		MAIPU	Maipú	24	1010,5	752,5
	MAR CHIQUITA	Coronel Vidal	37	779	653	
		General Pirán	s/d	690	85	
	MERCEDES	Gowland	3	833,1	654	
		Franklin	18	745	681	
	NAVARRO	Navarro	54	472	504	
	NECOCHEA	Necochea	32	832	189,5	
	NUEVE DE JULIO	Nueve de Julio	0	832	494	
	OLAVARRIA	Olavarría	s/d	690,3	0	
	PATAGONES	Cardenal Cagliero	0	298	205	
		Carmen de Patagones	0	248	228	
		José B. Casas	0	337	237	
		Stroeder	0	381,5	299,2	
		Villalonga	0	425	254,9	
		PEHUAJO	Pehuajó	s/d	681,4	481,1
		PELLEGRINI	De Bary	0	922	389
	Pellegrini		0	885	330	
	PERGAMINO	Acevedo	15	806	520	
		El Socorro	13	1017	615	
		Pergamino	21	798	597	
		Pinzón	15	1046	506	
		Rancagua	15	947	433	
	PILA	Pila	2	838	1017	
	PUAN	Bordenave	s/d	276,6	161,1	
		Puán	s/d	618,2	172,4	
		Villa Iris	s/d	135,2	0,4	
	PUNTA INDIO	Verónica	35	565,5	890,5	
	RAMALLO	Ramallo	17	797	383	
	RAUCH	Rauch	30	1149	743,5	
	RIVADAVIA	Sansinena	s/d	877	512	
	ROJAS	Rojas	0	1167	587	
	S. ANTONIO DE ARECO	San Antonio de Areco	23	780	459	
	SAAVEDRA	Pigüé	s/d	657,7	237	
	SALADILLO	Saladillo	1,1	416	336,7	
	SALLIQUELO	Graciarena	0	835	300	

PROVINCIA	DEPARTAMENTO	LOCALIDAD	19/09 al 25/09	Acumulado Año				
			mm	26/09/17	25/09/18			
		Quenumá	0	883	328			
		Salliqueló	0	1050	317			
		SALTO	Arroyo Dulce	18	876	601		
			Salto	19	708	556		
		SAN ANDRÉS DE GILES	San Andrés de Giles	0	1012	668		
		SAN CAYETANO	San Cayetano	66	648,9	364,8		
		SAN NICOLAS	Conesa	15	1078	567		
			San Nicolás	13	863	582		
		SAN PEDRO	San Pedro	23	769	365		
		SUIPACHA	Suipacha	34	734	778		
		TANDIL	De La Canal	0	1120	557		
			Tandil	0,5	1012,5	471		
			Vela	0	1030	394		
		TORDILLO	Tordillo	32	913	841		
		TORNQUIST	Tornquist	s/d	300,7	215,2		
		TRENQUE LAUQUEN	Trenque Lauquen	s/d	870,6	368		
		TRES ARROYOS	Tres Arroyos	43	616,3	310,8		
		TRES LOMAS	Ing. Thompson	0	874	254		
			Tres Lomas	0	943	255		
		VEINTICINCO DE MAYO	Veinticinco de Mayo	0,3	528	312,3		
		VILLARINO	Algarrobo	0	418	224,9		
			Hilario Ascasubi	0	350,5	190		
			Mayor Buratovich	0	501	276		
			Médanos	0	476	227,05		
			Montes de Oca	0	418	186,8		
			Ombucta	0	519	156,8		
			Pedro Luro	0	447,5	300,5		
			Teniente Origone	0	565	209,7		
			ZARATE	Zárate	20	712	316	
		CÓRDOBA	COLON	Jesús María	0	423,2	320,8	
				CRUZ DEL EJE	Cruz del Eje	0	289	317
				GRAL. ROCA	Burmeister	0	465	212,4
	Jovita			0	552	255		
	Villa Huidobro			0	550	195,2		
GRAL. SAN MARTIN	Arroyo Cabral			0	543	342,5		
	Etruria			0	441	300,5		
	Villa María			0	556	421,5		
ISCHILIN	Dean Funes			0	317,4	338,6		
JUAREZ CELMAN	Alejandro Roca			0	488,4	357,4		
	Bengolea			0	465	308,2		
	Camerillo			0	488	307,3		
	Charras			0	478	286,4		
	General Cabrera			0	488	300,3		
	General Deheza			0	499	311,3		
	La Carlota			0	428,5	393		
MARCOS JUAREZ	Arias			0	731	415,8		
	Corral de Bustos			0	707	326,5		
	Cruz Alta			0	807	508,8		
	Marcos Juárez			0	737	404,9		
PTE. R. SAENZ PEÑA	General Levalle			0	544	254,4		
	La Cesira			0	623	269,7		
	Laboulaye			0	681	250,4		
RIO CUARTO	Adelia María			0	407	272,8		
	Berrotarán			0	504	417		
	C. Baigorria			0	462	344,2		
	Chaján			0	377	225,3		

PROVINCIA	DEPARTAMENTO	LOCALIDAD	19/09 al 25/09	Acumulado Año	
			mm	26/09/17	25/09/18
	RIO PRIMERO RIO SEGUNDO  SAN JUSTO  SANTA MARIA TERCERO ARRIBA  TOTORAL TULUMBA UNION	Coronel Moldes	0	448,4	198,9
		Las Acequias	0	504	245,5
		Río Cuarto	0	545	241,4
		Sampacho	0	423,5	223
		San Basilio	0	507,2	278,8
		V. Mackena	0	403	337,2
		Monte Cristo	0	616,4	327
		Las Junturas	0	625	321
		Oncativo	0	570	403
		Villa Pilar	0	333	400,5
		Freyre	0	694,9	278,6
		Las Varas	0	476,9	350,2
		Porteña	0	676,6	247,2
		San Francisco	0	551,5	297,2
		Despeñaderos	0	350	343
		Río Tercero	0	394,7	410,1
		Hernando	0	381,5	376
		James Craik	0	400	367,5
		Villa del Totoral	0	484,2	215,6
		S. José de la Dormida	0,4	381,6	391
		Bell Ville	0	519,5	262,1
Canals	0	576,5	360,5		
Idiazábal	0	592	385		
Monte Maíz	0	763	418,5		
Noefinger	0	594	422,5		
SAN LUIS	CHACABUCO GOB. DUPUY GRAL. PEDERNERA	Concaran	0	356,4	181,5
		Buena Esperanza	0	539,55	270,4
		Justo Daract	0	381,58	164,2
		La Toma	0	308,39	191,5
		Villa Mercedes	0	261,6	158,9
ENTRE RÍOS	SAN SALVADOR CONCORDIA DIAMANTE  FEDERACION FEDERAL FELICIANO GUALEGUAY GUALEGUAYCHU LA PAZ NOGOYA PARANA  TALA URUGUAY VICTORIA VILLAGUAY	San Salvador	18	1273	765
		Concordia	34	1040	745
		Aldea Protestante	0	962	607
		Costa Grande	0	1105	657
		Diamante	0	1014	504
		Chajarí	11	976	602
		Federal	5	1017	585
		Feliciano	4	828	777
		Gualeguay	84	1204,5	756
		Pehuajó Norte	33,5	1159,5	714
		La Paz	0	1124	492
		Lucas Gonzalez	27	964,5	617
		Cerrito	0	1244	601
		Oro Verde	0	1164	676
		Rosario del Tala	32	1175	649,5
C. del Uruguay	37	1293	719		
Victoria	17	1087	595		
Villaguay	17	1201	908		
LA PAMPA	ATREUCO       CAPITAL	Cereales	0	738,3	197
		Doblas	0	686,5	219
		Macachín	0	836	315
		Miguel Riglos	0	809	280
		P.C.Rolón	0	601,5	330,5
		Rolón	0	664	261
		T. M. Anchorena	0	757	209
		Anguil	0	911	179

PROVINCIA	DEPARTAMENTO	LOCALIDAD	19/09 al 25/09	Acumulado Año	
			mm	26/09/17	25/09/18
	CATRILO	Santa Rosa	0	949	197,9
		Catriló	0	817	152
		La Gloria	0	891	192
		Lonquimay	0	989	173
		P. C. Catriló	0	860	154,5
	CHAPALEUFU	Uriburu	0	916	175
		Bernardo Larroudé	0	679	235
		Ceballos	0	645	268
		Cnel. Hilario Lagos	0	700	177
		Intendente Alvear	0	653	195
	CONHELLO	Sarah	0	516	156
		Vértiz	0	540	329
		Conhella	0	760	163
		Eduardo Castex	0	966	235
		Mauricio Mayer	0	1008	194
	GUATRACHÉ	Montes Nievas	0	762	248
		Rucanello	0	781	154
		Winifreda	0	990	198
		Alpachiri	0	592	228
		General M. J. Campos	0	560	232
	HUCAL	Guatraché	0	536	216
		Perú	0	367	135
		Santa Teresa	0	369	131
		Abramo	0	512,5	131,5
		Bernasconi	0	560,5	194
	MARACO	General San Martín	0	525	211
		Jacinto Aráuz	0	489,5	244,2
		Agustoni	0	721	240
		Dorila	0	841	245
		General Pico	0	769	290
	QUEMU-QUEMU	Speluzzi	0	831	237
		Trebolares	0	743	333
		Colonia Barón	0	897	206
		Miguel Cané	0	845	253
		Quemú Quemú	0	743	178
	RANCUL	Relmo	0	630	128
		Villa Mirasol	0	881	212
		Caleufu	0	866	271
		Chamaico	0	641	131
		Ing. Foster	0	522	171
	REALICO	La Maruja	0	613	123
		Parera	0	780	148
		Pichi Huinca	0	519	71
		Quetrequén	0	580	94
		Rancul	0	600	201
	TOAY	Alta Italia	0	728	204
		Embajador Martini	0	834	192
		Falucho	0	570	109
		Ing. Luiggi	0	943	239
		Maisonnavé	0	661	106
	TRENEL	Ojeda	0	659	147
		Realicó	0	824	248
		Van Praet	0	571	144
		Naicó	0	611	90
		Toay	0	916,5	127
		Arata	0	620	216

PROVINCIA	DEPARTAMENTO	LOCALIDAD	19/09 al 25/09	Acumulado Año	
			mm	26/09/17	25/09/18
	UTRACAN	Metileo	0	698	217
		Trenel	0	765	247
		Ataliva Roca	0	742	178
		Col. Santa María	0	665,5	173
		General Acha	0	696	233
		P.C. Padre Buodo	0	670	155,5
		Quehué	0	763	169
		Unanue	0	515	273
SANTA FE	BELGRANO	Armstrong	20	679	539
		Montes de Oca	20	733	461
	CASEROS	Bouquet	22	559	421
		Casilda	8	812,5	534,5
	CASTELLANOS	Chañar Ladeado	0	988	473
		María Juana	0	803	439
	CONSTITUCION	Rafaela	0	853	362
		Bombal	0	1122	423
	GARAY	Sargento Cabral	10	1138	604
		Helvecia	0	1008	518
	GRAL. LOPEZ	Carreras	0	1185,5	451,5
		Chovet	0	1113	318
		Maggiolo	0	715	302,5
		María Teresa	0	756	463,8
		Teodelina	0	1192	537
		Venado Tuerto	0	849	458,8
	GRAL. OBLIGADO	Florencia	55	1430	540
		Reconquista	10	1312	505
	IRIONDO	Cañada de Gómez	15	625	492
		Totoras	18	627	651
		Villa Eloísa	15	562	358
		Santa Fe	0	868	549
	LA CAPITAL	Humboldt	0	979	635
	LAS COLONIAS	Santo Domingo	0	887	516
		Sta. Clara Buena Vista	0	839	446
		El Nochero	50	450	225
	NUEVE DE JULIO	Tostado	50	607	339
		Arroyo Seco	4	1224	603
	ROSARIO	Soldini	2	911	541
		Ceres	0	649	314
	SAN CRISTOBAL	San Javier	2	716	410
	SAN JAVIER	Monje	23	578	443
		Maciel	25	541	459
	SAN JERONIMO	San Genaro Centro	15	571	530
		San Justo	0	1022	723
	SAN JUSTO	Pujato	6	829	558,5
	SAN LORENZO	Ricardone	4	795	506
	SAN MARTIN	Cañada Rosquín	21	409	534
		Landeta	5	420	398
		S.Mñn. de las Escobas	12	513	409
		Calchaquí	3	787	410
	VERA	Intiyaco	40	792	389
Vera		65	861	500	
CHACO	ALMIRANTE BROWN	Cpción. del Bermejo	2	615	527
		Los Frentones	10	567	821
		Pampa del Infierno	82	621	691
		Taco Pozo	0	354	308
	BERMEJO	Las Palmas	10	1140	844

PROVINCIA	DEPARTAMENTO	LOCALIDAD	19/09 al 25/09	Acumulado Año	
			mm	26/09/17	25/09/18
		Puerto Bermejo	17	1060	902
	CDTE. FERNANDEZ	Pcia. Roque S.Peña	3	573	688
	CHACABUCO	Charata	0	570	416
	DOCE DE OCTUBRE	Gancedo	0	584	503
		General Pinedo	0	578	741
	DOS DE ABRIL	Hermoso Campo	0	735	637
	F. J. STA. MARIA de ORO	Chorotis	0	907	852
		Santa Sylvina	0	743	705
	GENERAL BELGRANO	Corzuela	0	733	440
	GENERAL DONOVAN	La Escondida.	0	1019	696
		Makallé	0	712	818
	GRAL. GÜEMES	Colonia Miraflores	5	457	583
		Fuerte Esperanza	0	612	362
		Juan José Castelli	6	296	585
		Nueva Pompeya	3	560	237
		Puerto Lavalle	0	23	162
	INDEPENDENCIA	Avia Terai	0	528	760
		Campo Largo	10	579	772
		Napenay	0	89	339
	LIB. GRAL. SAN MARTIN	Ciervo Petiso	5	891	737
		Lib.General San Martín	55	860	797
		Pampa Almirón	20	1003	734
		Pampa del Indio	2	826	473
		Pcia. Roca	0	566	719
	LIBERTAD	Puerto Tiro	0	647	585
	MAIPU	Tres Isletas	10	848	628
	MYR. LUIS FONTANA	Cnel. Du Graty	0	615	492
		Villa Angela	0	830	462
	NUEVE DE JULIO	Las Breñas	0	635	464
	O'HIGGINS	La Clotilde	0	826	550
		La Tigra	0	640	510
		San Bernardo	0	843	430
	PCIA. DE LA PLAZA.	Pcia. de la Plaza	25	1305	972
	PRIMERO DE MAYO	Colonia Benitez	17	1184	848
		Margarita Belén	20	1221	1022
	QUITILUPI	El Tacuruzal	0	94	467
		Quitilipi	1	516	565
	SAN FERNANDO	Basail	0	942	757
		Resistencia	0	888	823
	SAN LORENZO	Samuhú	0	699	465
		Villa Berthet	0	835	487
	SARGENTO CABRAL	Capitán Solari	3	1237	609
		Colonia Elisa	21	1037	913
		Colonia Las Garcitas	2	1020	710
		Colonias Unidas	8	1064	706
	TAPENAGÁ	Haumonia	0	726	531
		Charadai	0	648	707
	VEINTICINCO DE MAYO	Machagai	8	652	907
CORRIENTES	BELLA VISTA	Bella Vista	50	876	1117
	CAPITAL	Corrientes	22,1	1500,5	1085,2
	CONCEPCION	Concepción	68,6	991	849
	CURUZU CUATIA	Curuzú Cuatiá	21,4	1457,4	989,6
	EMPEDRADO	El Sombrero	s/d	1055,4	882,4
	ESQUINA	Esquina	2,2	767,2	397,9
	GENERAL ALVEAR	Alvear	5	1719,5	1047
	GENERAL PAZ	Itá Ibaté	27	2085,1	993,2
	GOYA	Goya	58,4	1014,4	802,5

PROVINCIA	DEPARTAMENTO	LOCALIDAD	19/09 al 25/09	Acumulado Año	
			mm	26/09/17	25/09/18
	ITUZAINGO	Ituzaingo	56	1334,7	851,4
	MERCEDES	Mercedes	45	1531,8	1401,9
	MONTE CASEROS	Mocoretá	s/d	893,8	446,2
		Monte Caseros	4,2	1273,3	893,7
	PASO DE LOS LIBRES	Paso de los Libres	28	1425,7	930,4
	SAN MARTIN	La Cruz	25	1788	957
		Yapeyú	35	1257	778
	SANTO TOME	Garruchos	13	1671	755,5
		Santo Tomé	29	2485	937
	SAUCE	Sauce	6,8	1397,8	696,8
TUCUMAN	BURRUYACU	Burruyacú	2	681	606
		Estación Garmendia	2	322	422
		La Cruz	1	782	720
	CHICLIGASTA	La Ramada	0	753	731
		Concepción	0	884	803
		Cañete	0	542	469
		Delfín Gallo	1	724	795
	CRUZ ALTA	Las Cejas	2	351	377
		Los Pereyra	1	474	444
		Los Ralos	0	559	411
	GRANEROS	Graneros	2	804	371
		Taco Ralo	0	536	512
	LA COCHA	La Cocha	2	887	453
		La Invernada	4	884	520
Rumi Punco		1	689	477	
Estación Aráoz		7	602	504	
SALTA	ANTA	J. V. Gonzalez	2	723,9	283,2
		Las Lajitas	4	771,6	237,3
		Piquete Cabado	2	545,5	263,3
		Saravia	2	244,14	52,6
	GENERAL GÜEMES GRAL. J. DE SAN MARTIN	Güemes	3	448,8	56,5
		Embarcación	2	466,7	430,3
		Tartagal	3	500,4	845,5
	METAN	El Galpón	5	492	382,1
		Metán	8,3	686,04	551,5
	ORAN	Orán	2	563,6	541,5
		Pichanal	2	552,5	391,8
ROS. DE LA FRONTERA	Rosario de la Frontera	3	513,65	537,5	
JUJUY	EL CARMEN	Ciudad Perico	24	312	354,5
		El Carmen	23	321,5	488
		Pampa Blanca	47	328	414
	GENERAL BELGRANO	Capital	10,7	498,96	381,36
	LEDESMA	Palpalá	12	376,15	258,2
	SANTA BARBARA	Santa Clara	0	261,6	239,7
CATAMARCA	CAPAYAN	Capayán	0	170	172
	SANTA ROSA	Santa Rosa	1	665	396